

# 135. Geschäftsbericht



# Vorwort



**Gian Bazzi**  
Präsident der Kommission  
für die Abschlussprüfungen (LPK)

Geschätzte Gewerbekolleginnen und Gewerbekollegen  
Geschätzte Berufsbildnerinnen und Berufsbildner

Am Ende der Ausbildung gibt es eine Abschlussprüfung. Dabei müssen die jungen Berufsleute beweisen, dass sie befähigt sind, als Fachkraft eingesetzt zu werden. Deshalb heisst es Qualifikationsverfahren (QV). Es besteht aus mindestens folgenden drei Elementen: Der Allgemeinbildung, den Berufskennnissen und dem praktischen Teil. Dieser ist wohl der Wichtigste. Denn hier beurteilen Experten aus den Berufen eine konkrete Leistung, wie sie auch später im Alltag abzuliefern ist. Die Corona-Krise hat ein Qualifikationsverfahren in der üblichen Form teilweise verunmöglicht. Die Verbundpartner – also Bund, Kantone und Berufsverbände – mussten sich auf eine alternative Form einigen. Das war ein aufwändiger Prozess. Die Sache ist nämlich extrem komplex und die Meinungen gingen teils weit auseinander. Am Schluss hat man sich aber zusammengefunden. Es wurde ein Weg gewählt, den alle mit einer mittleren Zufriedenheit akzeptieren konnten: Die schriftlichen und mündlichen Lehrabschlussprüfungen fielen Corona zum Opfer. Die praktischen Prüfungen konnten mehrheitlich durchgeführt werden – aber nicht in allen Berufen. Dann ging es daran, die vielen Details zu regeln. Und schliesslich mussten alle zum ersten Mal in ihrem Leben ein coronataugliches QV durchführen. Mit anderen Worten: Im 2020 wurden die Kandidatinnen und Kandidaten nicht wie in den vergangenen Jahren geprüft, dafür wurde das gesamte System einem extrem anspruchsvollen Stresstest unterzogen. Die Chefexpertinnen und Chefexperten schafften mit ihren Expertenteams Unmögliches und führten die praktischen Prüfungen unter erschwerten Bedingungen durch. Hier wurde umgeplant, dort wurden die Prüfungstage verlängert und überall ganz viel Mehrarbeit geleistet. Dank dem unermüdlichen Einsatz aller Beteiligten wurde bewiesen: Das System des QV funktioniert auch in Krisenzeiten. Vielen Dank für die umsichtige Durchführung!

Freundliche Grüsse

A handwritten signature in black ink, appearing to be 'Gian Bazzi'.

Gian Bazzi

# Kommission für die Abschlussprüfungen (LPK)

(Stand 31.12.2020)

Bazzi Gian, eidg. dipl. Versicherungsfachmann / Betriebsökonom, St. Gallen, Präsident	2020
Anrig Franz, Rektor BZSL Sarganserland, Sargans	2019
Bonderer Meinrad, Leiter Finanzen / Administration, Sargans	2006
Brändli Markus, Leiter Grundbildung KBZ St. Gallen, St. Gallen	2015
Engetschwiler René, Geschäftsführer Maurerlehrhalle Gossau, Gossau	2009
Färber Daniel, Fachspezialist Personalentwicklung, Bazenheid	2019
Gerner Gerhard, Ausbildungsberater/Prüfungsleiter, ABB FL, Schaan	2012
Giordari Selina, Berufsbildungsfachfrau, Swiss Textiles Textilverband Schweiz, Zürich	2014
Haag-Nessensohn Irene, UNIA, Niederuzwil	2009
Hörlner Marlis, OdA für Gesundheits- und Sozialberufe, St. Gallen	2012
Klaus-Wagner Andrea, eidg. dipl. Damen- und Herrencoiffeuse, Algetshausen	2015
Kolb Daniel, eidg. dipl. Elektro-Installateur, Oberriet	2009
Pfranger Hansjörg, dipl. Experte in Rechnungslegung und Controlling, Frumsen	2006
Riedener Pius, SYNA, St. Gallen	2012
Scheu Hanspeter, dipl. Mechanikermeister, Ebnat-Kappel	2009
Schmucki-von Moos Jolanda, Berufs-, Studien- und Laufbahnberatung Wil, Sirnach	2015
Zollikofer Gregor, eidg. dipl. Automobil diagnostiker, Tübach	2009

## Von Amtes wegen

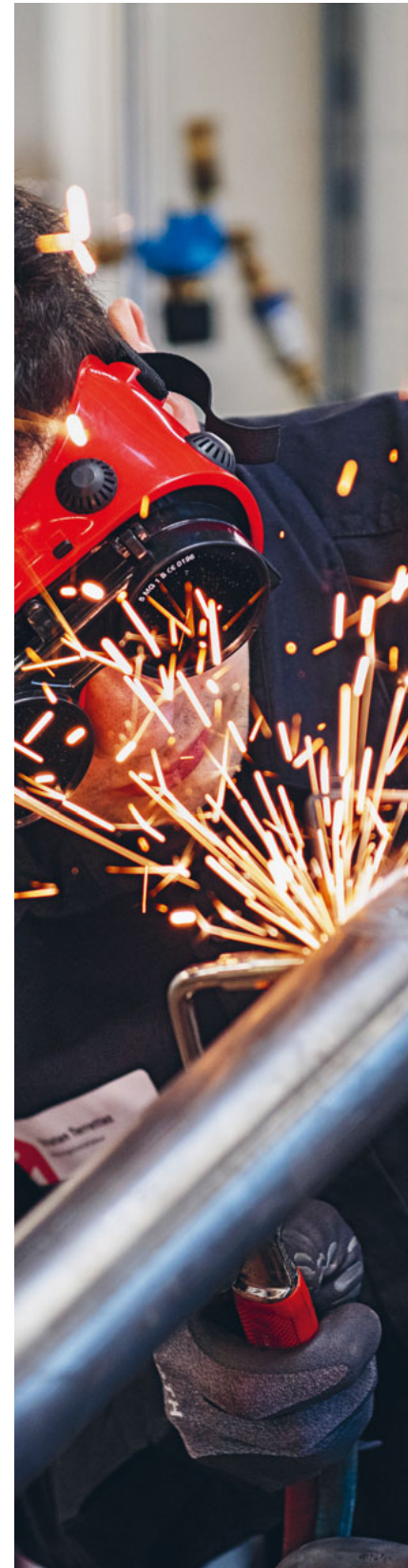
Müller Bruno, Leiter Amt für Berufsbildung, St. Gallen	2017
Keller Felix, Betriebsökonom FH, Geschäftsführer des Kantonalen Gewerbeverbandes St. Gallen (KGV), St. Gallen	2006

## Prüfungsleitung

Sieger Markus, Maschinen-Ingenieur HTL, Prüfungsleiter	2002
Ziegler Irene, Kauffrau, Leitung Prüfungssekretariat	2005

## Prüfungssekretariat

Kantonaler Gewerbeverband St. Gallen (KGV), Lehrabschlussprüfungen  
Oberer Graben 12, 9001 St. Gallen  
Telefon 071 228 10 40 / Telefax 071 228 10 41  
lap@gsgv.ch, www.gewerbesg.ch





# Qualifikationsverfahren 2020

Der Kantonale Gewerbeverband St. Gallen (KGV) führte zum 135. Mal die Qualifikationsverfahren im Auftrag des Kantons St. Gallen durch. Das Berichtsjahr weist folgende Prüfungszahlen auf:

Bezeichnung	2020	Vorjahr
Lernende Personen aus dem Kanton St. Gallen	5'252	5'306
Lernende Personen nach Art. 32 BBV	107	100
Total Lernende aus dem Kanton St. Gallen	5'359	5'406
Zuweisungen aus anderen Kantonen und dem Fürstentum Liechtenstein	1'899	1'824
<b>Total durchgeführte Qualifikationsverfahren</b>	<b>7'258</b>	<b>7'230</b>
Anzahl Berufe	334	335

Gegenüber dem Vorjahr ergibt dies bei den geprüften Personen aus dem Kanton St. Gallen eine leichte Reduktion von 0,87%. Die Anzahl der uns zum Qualifikationsverfahren zugewiesenen Kandidatinnen und Kandidaten aus anderen Kantonen und dem Fürstentum Liechtenstein ist hingegen um 4,11% gestiegen.

## Die Entwicklung der Qualifikationsverfahren von 2001 bis 2020

	Lernende im Kanton St. Gallen		Lernende aus anderen Kantonen und dem FL		Total	
	Anzahl pro Jahr	Veränderung gegenüber Vorjahr in %	Anzahl pro Jahr	Veränderung gegenüber Vorjahr in %	Anzahl pro Jahr	Veränderung gegenüber Vorjahr in %
2020	5'359	- 0,9	1'899	+ 4,1	7'258	+ 0,4
2019	5'406	- 2,4	1'824	- 5,9	7'230	- 3,3
2018	5'541	- 0,1	<b>1'939</b>	+ 4,6	7'480	+ 1,1
2017	5'545	- 1,9	1'853	+ 2,4	7'398	- 0,9
2016	5'655	- 2,9	1'809	+ 5,1	7'464	- 1,1
2015	5'826	+ 1,2	1'722	+ 6,7	<b>7'548</b>	+ 2,4
2014	5'756	+ 0,5	1'614	- 2,2	7'370	- 0,1
2013	5'725	- 1,8	1'651	+ 3,1	7'376	- 0,7
2012	<b>5'828</b>	+ 3,2	1'602	+ 0,1	7'430	+ 2,5
2011	5'646	+ 2,2	1'600	+ 5,8	7'246	+ 3,0
2010	5'526	+ 5,0	1'512	+ 11,8	7'038	+ 6,3
2009	5'265	+ 7,4	1'353	- 3,4	6'618	+ 5,0
2008	*** 4'903	+ 17,8	1'400	+ 20,6	6'303	+ 18,4
2007	** 4'162	+ 3,4	1'161	+ 13,9	5'323	+ 5,5
2006	* 4'026	+ 35,7	1'019	+ 21,2	5'045	+ 32,5
2005	2'968	+ 1,7	841	- 5,4	3'809	+ 0,1
2004	2'918	+ 2,1	889	+ 8,8	3'807	+ 3,6
2003	2'857	+ 2,1	817	- 1,9	3'674	+ 1,2
2002	2'798	- 0,1	833	+ 2,6	3'631	+ 0,5
2001	2'801	+ 2,5	812	+ 2,4	3'613	+ 2,5

Die hervorgehobenen Zahlen stellen die bisherigen Höchststände dar.

\* ab 2006 inkl. kaufmännische Berufe

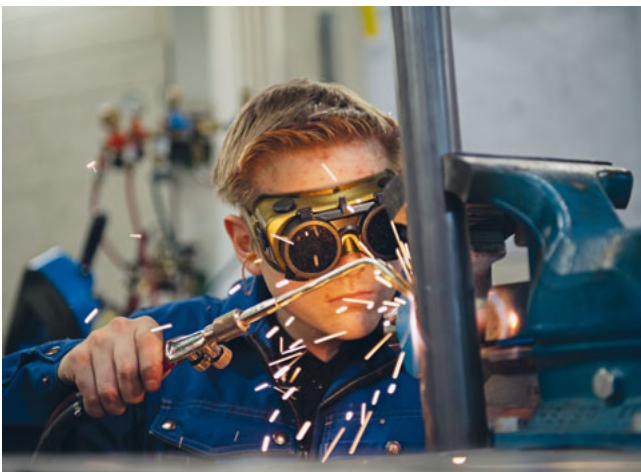
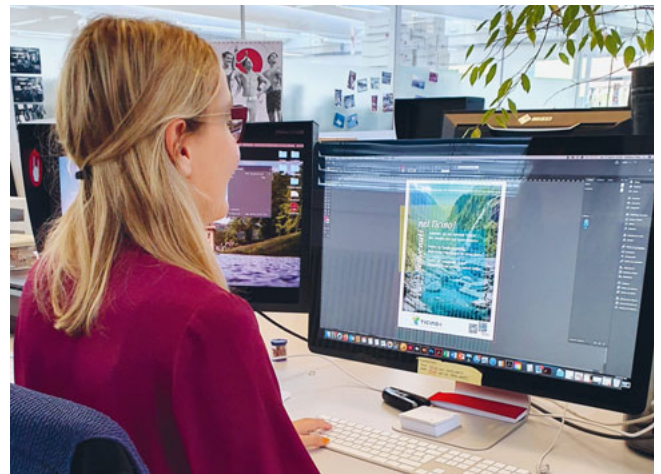
\*\* ab 2007 inkl. kaufmännische Berufe und Detailhandelsassistenten

\*\*\* ab 2008 inkl. kaufmännische Berufe und sämtliche Berufe im Detailhandel

# Ergebnisse der Qualifikationsverfahren

Die Ergebnisse der Qualifikationsverfahren 2020 der St. Galler Kandidatinnen und Kandidaten zeigen im Vergleich mit früheren Jahren folgendes Bild:

	Anzahl Lernende	Prüfung bestanden		Prüfung nicht bestanden	
		Anzahl	%	Anzahl	%
2020	5'359	5'065	94,5	294	5,5
2019	5'406	5'015	92,8	391	7,2
2018	5'541	5'145	92,9	396	7,1
2017	5'545	5'188	93,6	357	6,4
2016	5'655	5'292	93,6	363	6,4
2015	5'826	5'475	94,0	351	6,0
2014	5'756	5'357	93,1	399	6,9
2013	5'725	5'321	92,9	404	7,1
2012	5'828	5'424	93,1	404	6,9
2011	5'646	5'273	93,4	373	6,6
<b>Durchschnitt der letzten 10 Jahre</b>			<b>93,4</b>	<b>6,6</b>	



# Teilprüfungen 2020

In verschiedenen Berufen werden die grundlegenden Berufskennnisse bereits während der Ausbildung mit einer Teilprüfung abgeschlossen. Die dabei erzielten Noten werden beim Qualifikationsverfahren am Ende der betrieblichen und schulischen Bildung angerechnet. Ungenügende Teilprüfungen können höchstens zweimal wiederholt werden.

	Lernende im Kanton St. Gallen	Lernende aus anderen Kantonen und dem FL	Total 2019	Total Vorjahr
Anlagen- und Apparatebauer EFZ/ Anlagen- und Apparatebauerin EFZ	15	7	22	28
Augenoptiker EFZ/Augenoptikerin EFZ	22	10	32	29
Automatiker EFZ/Automatikerin EFZ	69	9	78	70
Automatikmonteur EFZ/ Automatikmonteurin EFZ	16	1	17	22
Baumaschinenmechaniker EFZ/ Baumaschinenmechanikerin EFZ	12	–	12	5
Coiffeur EFZ/Coiffeuse EFZ	68	10	78	89
Elektroniker EFZ/Elektronikerin EFZ	13	5	18	29
Kältesystem-Monteur EFZ/ Kältesystem-Monteurin EFZ	2	–	2	1
Konstrukteur EFZ/Konstrukteurin EFZ	72	17	89	97
Kunststofftechnologe EFZ/ Kunststofftechnologin EFZ	9	15	24	32
Landmaschinenmechaniker EFZ/ Landmaschinenmechanikerin EFZ	33	–	33	25
Motorgerätemechaniker EFZ/ Motorgerätemechanikerin EFZ	1	–	1	1
Multimediaelektroniker EFZ/ Multimediaelektronikerin EFZ	2	4	6	13
Physiklaborant EFZ/Physiklaborantin EFZ	3	–	3	8
Polymechaniker EFZ/ Polymechanikerin EFZ	151	24	175	178
Produktionsmechaniker EFZ/ Produktionsmechanikerin EFZ	43	6	49	44
Schreiner EFZ/Schreinerin EFZ	87	4	91	95
Tierpfleger EFZ/Tierpflegerin EFZ	9	–	9	7
Zahntechniker EFZ/Zahntechnikerin EFZ	–	–	–	6
<b>Total</b>	<b>627</b>	<b>112</b>	<b>739</b>	<b>779</b>

Von den 627 geprüften St. Galler Kandidatinnen und Kandidaten haben 102 gemäss jeweiliger Verordnung über die berufliche Grundbildung keine Erfolgsdefinition und von den restlichen 525 Kandidatinnen und Kandidaten haben 18 oder 3,43% die Teilprüfung nicht bestanden.

# Ein aussergewöhnliches Prüfungsjahr liegt hinter uns

Anfangs 2020 wurde bekannt, dass ein neuartiges Virus aufgetreten ist und dieses auch zu uns kommen könnte. Im April wurden die Befürchtungen wahr und das neue Coronavirus (COVID-19) hat uns voll erwischt. Um unseren Jugendlichen einen Abschluss in der beruflichen Grundbildung zu ermöglichen wurde am 16. April 2020 vom Bundesrat die Verordnung über die Durchführung der Qualifikationsverfahren der beruflichen Grundbildung 2020 im Zusammenhang mit dem Coronavirus (COVID-19-Verordnung) in Kraft gesetzt.

Um die vielen offenen Fragen zu den angepassten Qualifikationsverfahren zu klären, wurde eine nationale Arbeitsgruppe eingesetzt, in welcher auch der Kanton St.Gallen mitarbeitete. Die Arbeitsgruppe erarbeitete, basierend auf der COVID-19-Verordnung, weitere Grundlagen und Dokumente, die die Durchführung der Qualifikationsverfahren 2020 regelten.

Es wurde festgelegt, dass im Qualifikationsbereich Allgemeinbildung und im Qualifikationsbereich Berufskennnisse keine Abschlussprüfungen stattfinden werden. Anstelle der Prüfungen wurden die Vertiefungsarbeit (Allgemeinbildung) sowie die bis Ende des ersten Semesters 2019/2020 erzielten Semesterzeugnisnoten des allgemeinbildenden und des berufskundlichen Unterrichtes in die Beurteilung einbezogen. Für Kandidatinnen und Kandidaten, welche ausserhalb eines geregelten Bildungsganges zu einem Qualifikationsverfahren zugelassen wurden, sowie für Repetentinnen und Repetenten musste im Qualifikationsbereich Berufskennnisse zum Generieren der Note ein Fachgespräch durchgeführt werden.

Für die Durchführung der praktischen Prüfungen mussten durch die nationalen Organisationen der Arbeitswelt (OaA) ein angepasstes Qualifikationsverfahren unter Berücksichtigung aller Aspekte in Bezug auf Ressourcen (Zeitplanung, Infrastruktur, Expertinnen und Experten, Mehrkosten, Durchführbarkeit)

und geeigneten Schutzmassnahmen (Restriktionen, verschärfte Massnahmen etc.) vorgelegt werden. Das eingereichte Konzept wurde durch eine schweizerische Expertengruppe auf die Durchführbarkeit überprüft und im Anschluss durch das Staatssekretariat für Bildung, Forschung und Innovation SBFI, zur Umsetzung freigegeben.

Für 2'194 Lernende aus 33 Berufen, respektive Berufsgruppen konnte die Praktische Prüfung gemäss den Richtlinien des angepassten Qualifikationsverfahren für die berufliche Grundbildung infolge Coronavirus (COVID-19) nicht in der gewohnten Form durchgeführt werden. Die Beurteilung erfolgte durch die Verantwortlichen im Lehrbetrieb (Berufsbildner/in, Praxisbildner/in) aufgrund der obligatorischen Bildungsberichte und der Entwicklung während der Ausbildungszeit, den betrieblichen Kompetenzen und Leistungen der Lernenden in Bezug auf deren Arbeitsmarktfähigkeit. Hierzu wurde den Lehrbetrieben ein national einheitliches und mehrseitiges Beurteilungsraster zur Verfügung gestellt.

Als Mitglied der nationalen Expertenkommission und als Prüfungsleiter des Kanton St.Gallen konnte ich den gesamten Prozess mitbegleiten und hautnah am Geschehen teilhaben. In der Zeit von März bis Mai wurde auf allen Stufen in verschiedenen Gremien und Arbeitsgruppen intensiv und unermüdlich gearbeitet, um unseren Jugendlichen eine gute Lösung anbieten zu können und ihnen einen adäquaten Abschluss ihrer beruflichen Grundbildung zu ermöglichen. Der enorme Aufwand der Betriebe und der Einsatz aller Prüfungsorganisationen hat sich gelohnt, denn das oberste Ziel, dass alle Jugendliche ihre berufliche Grundbildung ordentlich abschliessen können, wurde erreicht.

An dieser Stelle möchte ich allen Beteiligten für ihren unermüdlichen Einsatz zu Gunsten der Berufsbildung danken.

## Interkantonale Zusammenarbeit

1'023 Kandidatinnen und Kandidaten mit Lernort im Kanton St. Gallen wurden für das ganze Qualifikationsverfahren oder Teile davon an insgesamt 15 Kantone zugewiesen, weil sie dort die Berufsfachschule oder die überbetrieblichen Kurse absolvierten oder der entsprechende Beruf im Kanton St. Gallen nicht geprüft wird.

Andererseits wurden uns total 2'011 Lernende aus 23 verschiedenen Kantonen und dem Fürstentum Liechtenstein zum Qualifikationsverfahren oder Teile davon zugewiesen. Auch im Jahr 2020 war die Zusammenarbeit mit den Berufsbildungsämtern der Kantone beziehungsweise den Gewerbeverbänden Basel-Stadt und Luzern, trotz der sehr schwierigen Situation mit dem Coronavirus, problemlos und sehr kollegial.



# Kommission für die Abschlussprüfungen (LPK)

Auf Grund der epidemiologischen Entwicklung im Frühjahr konnte die erste Sitzung der Kommission für die Abschlussprüfungen nicht wie gewohnt durchgeführt werden. Die Genehmigung zu den einzelnen Geschäften erfolgte im Zirkulationsverfahren per 23. März 2020. Leider fiel auch die traditionelle Verabschiedung der zurückgetretenen Chefexpertinnen und Chefexperten dem Coronavirus zum Opfer. Die zweite Sitzung wurde unter der Leitung des neuen Präsidenten, Gian Bazzi, am 12. November 2020 als Videokonferenz durchgeführt.

Unter Berücksichtigung der sehr speziellen Situation mit dem Coronavirus (COVID-19) wurde beschlossen, im Jahr 2020 ausnahmsweise auf die Prüfungsinspektionen zu verzichten.

Folgende Geschäfte bildeten die Haupttraktanden der beiden Sitzungen:

- Genehmigung von Jahresbericht 2019, Jahresrechnung 2019 und Budget 2020
- Berichte des Prüfungsleiters über die Qualifikationsverfahren im Jahr 2020
- Wahlen von Chef- und Fachexpertinnen und -experten
- Festsetzung der Lehrbetriebs-Beiträge an die Qualifikationsverfahren
- Massnahmen bei ausstehenden Debitorenbeiträgen



In verschiedenen Berufen musste das Amt **der Chefexpertin/des Chefexperten** neu besetzt werden. Die Kommission hat folgende Personen in diese arbeitsintensive und verantwortungsvolle Funktion gewählt:

Daniel Gantenbein, Grabs	Gebäudetechnikplaner Heizung EFZ/Gebäudetechnikplanerin Heizung EFZ
Marco Heusi, Rickenbach b. Wil	Gebäudetechnikplaner Lüftung EFZ/Gebäudetechnikplanerin Lüftung EFZ
Ferhat Sutter, Diepoldsau	Gebäudetechnikplaner Sanitär EFZ/Gebäudetechnikplanerin Sanitär EFZ
Robert Widmer, Wallisellen	ICT-Fachmann EFZ/ICT-Fachfrau EFZ
Beat Halter, Wännewil	Kaufmann EFZ/Kauffrau EFZ – Branche Internationale Speditionslogistik
Corina Rusch, Widnau	Müller EFZ/Müllerin EFZ Tiernahrung
	Zeichner EFZ/Zeichnerin EFZ Ingenieurbau

Im Weiteren hat die Kommission 253 neue Fachexpertinnen und -experten in 63 verschiedenen Berufen und Branchen gewählt.

Die folgenden Damen und Herren haben ihren Rücktritt als **Chefexpertin/Chefexperte** erklärt:

Giovanoli Reto	Gebäudetechnikplaner Heizung EFZ/Gebäudetechnikplanerin Heizung EFZ	seit 2010
	Gebäudetechnikplaner Lüftung EFZ/Gebäudetechnikplanerin Lüftung EFZ	
Albert Köppel	Gebäudetechnikplaner Sanitär EFZ/Gebäudetechnikplanerin Sanitär EFZ	seit 2016
Rogger Ueli	Goldschmiede EFZ/Goldschmiedin EFZ Goldschmieden **	seit 2016
Hannes Friedli	Grafiker EFZ/Grafikerin EFZ	seit 2006
David Villiger	Müller EFZ/Müllerin EFZ Tiernahrung	seit 2011
Andreas Looser	Zeichner EFZ/Zeichnerin EFZ Ingenieurbau	seit 2006

\*\* Prüfungsorganisation neu im Kanton Zürich

Die Kommission für die Abschlussprüfungen (LPK) dankt allen zurückgetretenen Chefexpertinnen und Chefexperten, Fachexpertinnen und Fachexperten herzlich für ihren Einsatz zugunsten des Berufsnachwuchses.



# Einsprachen gegen das Ergebnis des Qualifikationsverfahrens

Im Berichtsjahr wurden 11 Rekurse definitiv eingereicht und begründet. Aufgrund des Studiums der vorliegenden Unterlagen wurde anschliessend ein Rekurs wegen Rückzug abgeschrieben und zwei Rekurse wurden abgewiesen. Ein Rekurs wurde teilweise gutgeheissen und dem Lernenden die Möglichkeit gegeben, die Praktische Arbeit nochmals abzulegen. Die restlichen Rekurse sind zum Zeitpunkt der Drucklegung beim Bildungsdepartement noch hängig.

## Finanzen

Bei Einnahmen von	CHF	9'602'829.40
und Ausgaben von	CHF	9'600'364.01

resultiert ein Einnahmenüberschuss von	CHF	2'465.39
--	-----	----------

In der Jahresrechnung 2020 wurden die, infolge der angepassten Qualifikationsverfahren und der ausgefallenen praktischen Prüfungen, nicht benötigten finanziellen Mittel zur Deckung von Folgekosten und allfälligen zukünftigen Defiziten zurückgestellt. Der verbleibende Einnahmenüberschuss von CHF 2'465.39 wurde dem Betriebsfonds gutgeschrieben. Dieser ist im Sinne der Kontinuität der Rechnungslegung dazu bestimmt, allfällige Ausgabenüberschüsse kommender Jahre aufzufangen.

## Dank

Zum Schluss ist es mir ein Bedürfnis, allen zu danken, welche mich in meiner Aufgabe unterstützt haben. Die ausgezeichnete Zusammenarbeit mit den vielen Beteiligten, Chef- und Fachexpertinnen und -experten, Berufsfachschulen, Berufbildungsämtern, der Kommission für die Abschlussprüfungen (LPK) und diversen anderen Stellen, ermöglichte es uns auch im Jahr

2020, trotz der angespannten Situation mit dem Coronavirus (COVID-19), alle Prüfungsergebnisse innert kürzester Zeit zu verarbeiten und den Kandidatinnen und Kandidaten über ihre Lehrbetriebe zuzustellen.

Markus Sieger, Prüfungsleiter



# Durchgeführte Abschlussprüfungen in den einzelnen Berufen im Jahr 2020

Beruf es gilt jeweils auch die weibliche Bezeichnung	2020											2019				
	total geprüfte SG-Kandidaten	bestanden	männlich	weiblich	nicht bestanden	männlich	weiblich	total männlich	total weiblich	Anteil weiblich in %	Durchgefallene in %	Durchschnittsnote	total SG-Kandidaten	davon nicht bestanden	nicht bestanden in %	Durchschnittsnote
Abdichter EFZ	4	4	4	0	0	0	0	4	0	0.0	0.0	4.3				
Abdichtungspraktiker EBA	2	2	2	0	0	0	0	2	0	0.0	0.0	4.7	2	0	0.0	4.5
Agrarpraktiker EBA/Landwirtschaft	10	9	6	3	1	1	0	7	3	30.0	10.0	4.9	6	0	0.0	5.0
Anlagen- und Apparatebauer EFZ	24	24	24	0	0	0	0	24	0	0.0	0.0	4.7	28	3	10.7	4.7
Anlagenführer EFZ	8	8	7	1	0	0	0	7	1	12.5	0.0	5.0	8	0	0.0	4.8
Architekturmodellbauer													1	0	0.0	4.4
Assistent Gesundheit und Soziales EBA	38	38	5	33	0	0	0	5	33	86.8	0.0	4.9	49	0	0.0	4.9
Augenoptiker EFZ	19	19	6	13	0	0	0	6	13	68.4	0.0	5.0	22	2	9.1	4.6
Automatiker EFZ	58	58	57	1	0	0	0	57	1	1.7	0.0	5.0	60	3	5.0	4.9
Automatikmonteur EFZ	19	19	19	0	0	0	0	19	0	0.0	0.0	4.8	23	0	0.0	4.8
Automobil-Assistent EBA	28	26	26	0	2	2	0	28	0	0.0		4.6	24	2	8.3	4.6
Automobil-Fachmann EFZ/Nutzfahrzeuge	20	20	20	0	0	0	0	20	0	0.0	0.0	4.7	10	0	0.0	4.7
Automobil-Fachmann EFZ/Personenwagen	83	65	64	1	18	17	1	81	2	2.4	21.7	4.4	95	16	16.8	4.4
Automobil-Mechatroniker EFZ/Nutzfahrzeuge	28	28	27	1	0	0	0	27	1	3.6	0.0	4.8	17	1	5.9	4.7
Automobil-Mechatroniker EFZ/Personenwagen	54	54	51	3	0	0	0	51	3	5.6	0.0	4.8	52	13	25.0	4.6
Bäcker-Konditor-Confiseur EBA	14	13	7	6	1	1	0	8	6	42.9	7.1	4.8	9	0	0.0	4.9
Bäcker-Konditor-Confiseur EFZ/ Bäckerei-Konditorei	35	34	10	24	1	1	0	11	24	68.6	2.9	4.9	35	1	2.9	4.9
Bäcker-Konditor-Confiseur EFZ/ Konditorei-Confiserie	15	15	0	15	0	0	0	0	15	100.0	0.0	5.2	21	1	4.8	5.0
Baumaschinenmechaniker EFZ	11	10	10	0	1	1	0	11	0	0.0	9.1	4.7	9	0	0.0	4.6
Baupraktiker EBA	10	9	9	0	1	1	0	10	0	0.0	10.0	4.7	7	2	28.6	4.4
Bekleidungsgestalter EFZ Damenbekleidung	6	6	0	6	0	0	0	0	6	100.0	0.0	5.1	6	0	0.0	4.9
Betonwerker EFZ	1	1	1	0	0	0	0	1	0	0.0	0.0	5.1	1	1	100.0	3.7
Boden-Parkettleger EFZ/Parkett	5	5	5	0	0	0	0	5	0	0.0	0.0	4.8	2	0	0.0	5.1
Boden-Parkettleger EFZ/ textile und elastische Beläge	5	5	5	0	0	0	0	5	0	0.0	0.0	4.4	14	2	14.3	4.5
Bootsfachwart EFZ	2	2	2	0	0	0	0	2	0	0.0	0.0	5.3	1	0	0.0	4.8
Buchhändler EFZ	3	3	0	3	0	0	0	0	3	100.0	0.0	4.9	6	0	0.0	5.0
Büchsenmacher EFZ Profil E	1	1	0	1	0	0	0	0	1	100.0	0.0	5.3				
Büroassistent EBA	11	8	3	5	3	3	0	6	5	45.5	27.3	4.4	7	0	0.0	4.5
Carrossier Lackiererei EFZ	10	8	6	2	2	2	0	8	2	20.0	20.0	4.4	14	1	7.1	4.5
Carrossier Spenglerei EFZ	8	7	7	0	1	1	0	8	0	0.0	12.5	4.6	7	2	28.6	4.3
Chemie- und Pharmapraktiker EBA	2	2	2	0	0	0	0	2	0	0.0	0.0	5.7				
Chemie- und Pharmatechnologe EFZ Chemietechnologie	3	3	3	0	0	0	0	3	0	0.0	0.0	5.0	4	0	0.0	4.9
Coiffeur EBA	14	12	2	10	2	0	2	2	12	85.7	14.3	4.6	10	0	0.0	4.7
Coiffeur EFZ	81	74	11	63	7	3	4	14	67	82.7	8.6	4.7	84	5	6.0	4.7
Dachdecker EFZ	16	14	14	0	2	2	0	16	0	0.0	12.5	5.0				
Dachdeckerpraktiker EBA	1	0	0	0	1	1	0	1	0	0.0	100.0	3.9				
Dentalassistent EFZ	76	71	0	71	5	0	5	0	76	100.0	6.6	4.7	67	7	10.4	4.6
Detailhandelsassistent EBA/Autoteile-Logistik	1	1	1	0	0	0	0	1	0	0.0	0.0	4.2	7	1	14.3	4.5
Detailhandelsassistent EBA/ Bäckerei/Konditorei/Confiserie	7	6	0	6	1	0	1	0	7	100.0	14.3	4.3	11	0	0.0	4.4

## Qualifikationsverfahren

Beruf es gilt jeweils auch die weibliche Bezeichnung	2020												2019			
	total geprüfte SG-Kandidaten	bestanden	männlich	weiblich	nicht bestanden	männlich	weiblich	total männlich	total weiblich	Anteil weiblich in %	Durchgefallene in %	Durchschnittsnote	total SG-Kandidaten	davon nicht bestanden	nicht bestanden in %	Durchschnittsnote
Detailhandelsassistent EBA/ Consumer-Electronics	1	1	0	1	0	0	0	0	1	100.0	0.0	4.7	1	0	0.0	4.4
Detailhandelsassistent EBA/Do-it-yourself	4	3	2	1	1	1	0	3	1	25.0	25.0	4.4	2	0	0.0	4.7
Detailhandelsassistent EBA/Eisenwaren	1	1	1	0	0	0	0	1	0	0.0	0.0	4.3	2	0	0.0	5.1
Detailhandelsassistent EBA/Elektrofach	1	1	0	1	0	0	0	0	1	100.0	0.0	4.2				
Detailhandelsassistent EBA/Fleischwirtschaft	4	4	1	3	0	0	0	1	3	75.0	0.0	4.7	3	0	0.0	4.6
Detailhandelsassistent EBA/Flower	1	1	0	1	0	0	0	0	1	100.0	0.0	4.4				
Detailhandelsassistent EBA/Garden													1	0	0.0	5.4
Detailhandelsassistent EBA/Haushalt	2	2	1	1	0	0	0	1	1	50.0	0.0	4.6				
Detailhandelsassistent EBA/Kiosk	1	1	0	1	0	0	0	0	1	100.0	0.0	4.6	1	0	0.0	4.7
Detailhandelsassistent EBA/Landi	1	1	1	0	0	0	0	1	0	0.0	0.0	5.1	3	0	0.0	4.9
Detailhandelsassistent EBA/Lederwaren und Reiseartikel	1	1	0	1	0	0	0	0	1	100.0	0.0	5.5				
Detailhandelsassistent EBA/Möbel	1	1	1	0	0	0	0	1	0	0.0	0.0	4.2	2	0	0.0	5.1
Detailhandelsassistent EBA/Nahrungs- und Genussmittel	51	47	17	30	4	2	2	19	32	62.7	7.8	4.6	58	7	12.1	4.5
Detailhandelsassistent EBA/Papeterie													1	0	0.0	4.9
Detailhandelsassistent EBA/Parfümerie													2	0	0.0	4.9
Detailhandelsassistent EBA/Schuhe	4	4	1	3	0	0	0	1	3	75.0	0.0	4.6	7	1	14.3	4.5
Detailhandelsassistent EBA/Spielwaren													1	0	0.0	4.8
Detailhandelsassistent EBA/Sportartikel	1	1	1	0	0	0	0	1	0	0.0	0.0	4.6	3	0	0.0	4.5
Detailhandelsassistent EBA/Textil	10	10	0	10	0	0	0	0	10	100.0	0.0	4.7	12	0	0.0	4.8
Detailhandelsassistent EBA/Uhren-Schmuck-Edelsteine	1	0	0	0	1	0	1	0	1	100.0	100.0	3.9				
Detailhandelsassistent EBA/Zoofachhandel	1	1	1	0	0	0	0	1	0	0.0	0.0	5.1	1	0	0.0	5.4
Detailhandelsfachmann EFZ/Beratung/ Autoteile-Logistik	3	3	2	1	0	0	0	2	1	33.3	0.0	4.3	3	1	33.3	4.6
Detailhandelsfachmann EFZ/Beratung/ Bäckerei/Konditorei/Conditorei	20	18	3	15	2	0	2	3	17	85.0	10.0	4.8	23	2	8.7	4.7
Detailhandelsfachmann EFZ/Beratung/ Consumer-Electronics	46	42	34	8	4	2	2	36	10	21.7	8.7	4.6	39	0	0.0	4.7
Detailhandelsfachmann EFZ/Beratung/ Do-it-yourself	3	3	1	2	0	0	0	1	2	66.7	0.0	4.3	5	0	0.0	4.5
Detailhandelsfachmann EFZ/Beratung/ Eisenwaren	8	7	5	2	1	1	0	6	2	25.0	12.5	4.5	7	1	14.3	4.7
Detailhandelsfachmann EFZ/Beratung/ Elektrofach	2	2	2	0	0	0	0	2	0	0.0	0.0	5.0	4	0	0.0	4.9
Detailhandelsfachmann EFZ/Beratung/Farben	3	3	0	3	0	0	0	0	3	100.0	0.0	5.0	2	0	0.0	4.5
Detailhandelsfachmann EFZ/Beratung/ Fleischwirtschaft	2	1	0	1	1	0	1	0	2	100.0	50.0	4.6	6	1	16.7	4.5
Detailhandelsfachmann EFZ/Beratung/Flower	4	4	0	4	0	0	0	0	4	100.0	0.0	5.0	3	0	0.0	5.2
Detailhandelsfachmann EFZ/Beratung/Garden	5	5	0	5	0	0	0	0	5	100.0	0.0	5.2	1	0	0.0	4.5
Detailhandelsfachmann EFZ/Beratung/Haushalt	12	11	1	10	1	0	1	1	11	91.7	8.3	5.0	7	0	0.0	4.9
Detailhandelsfachmann EFZ/Beratung/Kiosk													2	0	0.0	4.4
Detailhandelsfachmann EFZ/Beratung/Landi	16	13	2	11	3	1	2	3	13	81.3	18.8	4.6	14	2	14.3	4.7
Detailhandelsfachmann EFZ/Beratung/ Lederwaren und Reiseartikel													2	1	50.0	4.1

Beruf es gilt jeweils auch die weibliche Bezeichnung	2020											2019				
	total geprüfte SG-Kandidaten	bestanden	männlich	weiblich	nicht bestanden	männlich	weiblich	total männlich	total weiblich	Anteil weiblich in %	Durchgefallene in %	Durchschnittsnote	total SG-Kandidaten	davon nicht bestanden	nicht bestanden in %	Durchschnittsnote
Detailhandelsfachmann EFZ/Beratung/Möbel	8	7	3	4	1	1	0	4	4	50.0	12.5	4.7	6	0	0.0	5.0
Detailhandelsfachmann EFZ/Beratung/Nahrungs- und Genussmittel	2	2	0	2	0	0	0	0	2	100.0	0.0	4.3	8	1	12.5	4.6
Detailhandelsfachmann EFZ/Beratung/Öffentlicher Verkehr	9	9	2	7	0	0	0	2	7	77.8	0.0	5.1				
Detailhandelsfachmann EFZ/Beratung/Papeterie	11	11	1	10	0	0	0	1	10	90.9	0.0	5.0	10	0	0.0	4.9
Detailhandelsfachmann EFZ/Beratung/Parfumerie	8	8	0	8	0	0	0	0	8	100.0	0.0	5.0	7	0	0.0	4.8
Detailhandelsfachmann EFZ/Beratung/Post	10	10	2	8	0	0	0	2	8	80.0	0.0	4.9	13	0	0.0	4.6
Detailhandelsfachmann EFZ/Beratung/Schuhe	10	10	1	9	0	0	0	1	9	90.0	0.0	4.7	14	0	0.0	4.6
Detailhandelsfachmann EFZ/Beratung/Spielwaren	2	1	0	1	1	1	0	1	1	50.0	50.0	4.6	5	0	0.0	4.7
Detailhandelsfachmann EFZ/Beratung/Sportartikel	21	19	10	9	2	1	1	11	10	47.6	9.5	5.0	28	0	0.0	5.0
Detailhandelsfachmann EFZ/Beratung/Textil	48	43	9	34	5	1	4	10	38	79.2	10.4	4.7	61	3	4.9	4.6
Detailhandelsfachmann EFZ/Beratung/Uhren-Schmuck-Edelstein	7	5	1	4	2	0	2	1	6	85.7	28.6	4.8	12	0	0.0	4.9
Detailhandelsfachmann EFZ/Beratung/Zoofachhandel	2	2	0	2	0	0	0	0	2	100.0	0.0	4.7	2	0	0.0	5.0
Detailhandelsfachmann EFZ/Bewirtschaftung/Autoteile-Logistik	9	9	7	2	0	0	0	7	2	22.2	0.0	4.6	8	0	0.0	4.6
Detailhandelsfachmann EFZ/Bewirtschaftung Fleischwirtschaft													1	0	0.0	5.1
Detailhandelsfachmann EFZ/Bewirtschaftung/Flower													1	0	0.0	5.5
Detailhandelsfachmann EFZ/Bewirtschaftung/Haushalt	4	4	1	3	0	0	0	1	3	75.0	0.0	4.4	2	0	0.0	4.3
Detailhandelsfachmann EFZ/Bewirtschaftung/Kiosk	2	2	0	2	0	0	0	0	2	100.0	0.0	4.2	2	1	50.0	4.3
Detailhandelsfachmann EFZ/Bewirtschaftung/Nahrungs- und Genussmittel	77	65	19	46	12	1	11	20	57	74.0	15.6	4.5	76	13	17.1	4.5
Detailhandelsfachmann EFZ/Bewirtschaftung/Textil	3	3	0	3	0	0	0	0	3	100.0	0.0	4.9	5	0	0.0	4.7
Diätkoch EFZ	12	12	8	4	0	0	0	8	4	33.3	0.0	5.2	10	0	0.0	5.2
Drogist EFZ	21	21	0	21	0	0	0	0	21	100.0	0.0	5.2	23	0	0.0	5.1
Drucktechnologie EFZ/Bogendruck	11	11	9	2	0	0	0	9	2	18.2	0.0	5.0	5	0	0.0	4.9
Drucktechnologie EFZ/Rollendruck													1	0	0.0	5.2
Drucktechnologie EFZ/Siebdruck													1	0	0.0	5.4
Elektroinstallateur EFZ	126	104	102	2	22	22	0	124	2	1.6	17.5	4.6	151	20	13.2	4.5
Elektroniker EFZ	18	18	17	1	0	0	0	17	1	5.6	0.0	5.0	23	0	0.0	5.1
Elektroplaner EFZ	16	16	16	0	0	0	0	16	0	0.0	0.0	4.8	12	1	8.3	4.7
Entwässerungspraktiker EBA	1	1	1	0	0	0	0	1	0	0.0	0.0	4.9				
Entwässerungstechnologe EFZ Untersuchen von Entwässerungsanlagen	2	1	1	0	1	1	0	2	0	0.0	50.0	4.3	2	1	50.0	4.5
Entwässerungstechnologe EFZ Warten von Entwässerungsanlagen	1	1	1	0	0	0	0	1	0	0.0	0.0	5.4	1	0	0.0	5.1
Fachmann Betreuung EFZ/Fachrichtung Behindertenbetreuung	68	67	16	51	1	0	1	16	52	76.5	1.5	5.1	80	1	1.3	4.9
Fachmann Betreuung EFZ/Fachrichtung Betagtenbetreuung													3	0	0.0	4.5



## Qualifikationsverfahren

Beruf es gilt jeweils auch die weibliche Bezeichnung	2020												2019			
	total geprüfte SG-Kandidaten	bestanden	männlich	weiblich	nicht bestanden	männlich	weiblich	total männlich	total weiblich	Anteil weiblich in %	Durchgefallene in %	Durchschnittsnote	total SG-Kandidaten	davon nicht bestanden	nicht bestanden in %	Durchschnittsnote
Fachmann Betreuung EFZ/Fachrichtung Kinderbetreuung	96	95	9	86	1	0	1	9	87	90.6	1.0	5.0	88	1	1.1	4.8
Fachmann Betriebsunterhalt EFZ/Hausdienst	35	35	32	3	0	0	0	32	3	8.6	0.0	4.9	21	0	0.0	4.8
Fachmann Betriebsunterhalt EFZ/Werkdienst	10	10	10	0	0	0	0	10	0	0.0	0.0	4.9	13	0	0.0	4.8
Fachmann Bewegungs- und Gesundheitsförderung EFZ	3	3	2	1	0	0	0	2	1	33.3	0.0	5.1	2	0	0.0	5.1
Fachmann Gesundheit EFZ	344	344	29	315	0	0	0	29	315	91.6	0.0	5.1	330	8	2.4	4.8
Fachmann Hauswirtschaft EFZ	30	28	0	28	2	0	2	0	30	100.0	6.7	4.6	36	1	2.8	4.7
Fachmann Information und Dokumentation EFZ	2	2	2	0	0	0	0	2	0	0.0	0.0	5.4	4	1	25.0	4.6
Fachmann Kundendialog EFZ	2	2	1	1	0	0	0	1	1	50.0	0.0	5.2				
Fachmann Leder und Textil EFZ Fahrzeuge und Technik	1	1	1	0	0	0	0	1	0	0.0	0.0	4.8	1	1	100.0	3.6
Fachmann Leder und Textil EFZ Pferdesport	1	1	1	0	0	0	0	1	0	0.0	0.0	5.4				
Fachmann öffentlicher Verkehr EFZ Zugbegleitung	3	3	0	3	0	0	0	0	3	100.0	0.0	5.6	3	0	0.0	5.1
Fachmann Textilpflege EFZ Wäscherei	2	2	1	1	0	0	0	1	1	50.0	0.0	4.3				
Fahrradmechaniker EFZ	6	6	5	1	0	0	0	5	1	16.7	0.0	4.7	5	0	0.0	5.0
Fahrzeugschlosser EFZ	6	6	6	0	0	0	0	6	0	0.0	0.0	4.7	7	1	14.3	4.6
Fassadenbauer EFZ	1	1	1	0	0	0	0	1	0	0.0	0.0	4.4				
Fassadenbaupraktiker EBA	1	1	1	0	0	0	0	1	0	0.0	0.0	4.1				
Feinwerkoptiker EFZ	11	11	5	6	0	0	0	5	6	54.5	0.0	4.8	7	0	0.0	4.7
Fleischfachassistent EBA Produktion und Verarbeitung	8	8	8	0	0	0	0	8	0	0.0	0.0	4.9	3	0	0.0	4.8
Fleischfachassistent EBA Vorbereitung und Verkauf													1	0	0.0	4.8
Fleischfachmann EFZ/Schwerpunkt Gewinnung	6	6	6	0	0	0	0	6	0	0.0	0.0	4.8	3	0	0.0	4.8
Fleischfachmann EFZ/Schwerpunkt Verarbeitung	11	11	8	3	0	0	0	8	3	27.3	0.0	4.7	7	0	0.0	5.0
Fleischfachmann EFZ/Schwerpunkt Veredelung	6	6	1	5	0	0	0	1	5	83.3	0.0	5.1	6	0	0.0	5.0
Flexodrucker EFZ	4	4	2	2	0	0	0	2	2	50.0	0.0	4.7	5	1	20.0	4.6
Florist EFZ	11	11	0	11	0	0	0	0	11	100.0	0.0	4.9	21	1	4.8	4.8
Forstpraktiker EBA	1	1	1	0	0	0	0	1	0	0.0	0.0	4.7	2	1	50.0	4.5
Forstwart EFZ	15	14	14	0	1	1	0	15	0	0.0	6.7	5.2	16	0	0.0	4.7
Fotofachmann EFZ/Beratung und Verkauf													1	0	0.0	5.3
Fotofachmann EFZ/Finishing	2	2	1	1	0	0	0	1	1	50.0	0.0	4.9	3	1	33.3	4.3
Fotofachmann EFZ/Fotografie	2	2	1	1	0	0	0	1	1	50.0	0.0	4.6	5	0	0.0	4.7
Fotograf EFZ	1	1	0	1	0	0	0	0	1	100.0	0.0	5.5				
Gärtner EBA/Garten- und Landschaftsbau	10	8	6	2	2	2	0	8	2	20.0	20.0	4.6	14	1	7.1	4.7
Gärtner EBA/Pflanzenproduktion	1	1	1	0	0	0	0	1	0	0.0	0.0	4.8				
Gärtner EBA/Baumschule	1	1	1	0	0	0	0	1	0	0.0	0.0	5.0				
Gärtner EFZ/Garten- und Landschaftsbau	55	49	38	11	6	5	1	43	12	21.8	10.9	4.7	74	13	17.6	4.5
Gärtner EFZ/Zierpflanzen	8	7	2	5	1	0	1	2	6	75.0	12.5	4.8	5	0	0.0	4.6
Gebäudereiniger EBA	3	1	1	0	2	2	0	3	0	0.0	66.7	4.5	5	1	20.0	4.8
Gebäudereiniger EFZ	7	7	5	2	0	0	0	5	2	28.6	0.0	4.8	2	0	0.0	4.5
Gebäudetechnikplaner Heizung EFZ	9	9	9	0	0	0	0	9	0	0.0	0.0	5.0	18	2	11.1	4.7
Gebäudetechnikplaner Lüftung EFZ	8	6	4	2	2	2	0	6	2	25.0	25.0	4.7	6	0	0.0	4.7

Beruf es gilt jeweils auch die weibliche Bezeichnung	2020												2019			
	total geprüfte SG-Kandidaten	bestanden	männlich	weiblich	nicht bestanden	männlich	weiblich	total männlich	total weiblich	Anteil weiblich in %	Durchgefallene in %	Durchschnittsnote	total SG-Kandidaten	davon nicht bestanden	nicht bestanden in %	Durchschnittsnote
Gebäudetechnikplaner Sanitär EFZ	11	10	8	2	1	1	0	9	2	18.2	9.1	4.9	10	0	0.0	4.7
Gemüsegärtner EFZ	2	2	1	1	0	0	0	1	1	50.0	0.0	5.0	2	0	0.0	4.9
Geomatiker EFZ/amtliche Vermessung	5	5	4	1	0	0	0	4	1	20.0	0.0	5.1	2	0	0.0	4.9
Geomatiker EFZ/Geoinformatik													1	0	0.0	5.0
Gerüstbauer EFZ	2	2	2	0	0	0	0	2	0	0.0	0.0	4.7				
Gestalter Werbetechnik EFZ	13	13	6	7	0	0	0	6	7	53.8	0.0	4.9	12	0	0.0	4.6
Gewebegealter													1	0	0.0	5.2
Gipserpraktiker EBA	1	1	1	0	0	0	0	1	0	0.0	0.0	4.9	1	0	0.0	4.3
Gipser-Trockenbauer EFZ	6	4	4	0	2	2	0	6	0	0.0	33.3	4.3	9	4	44.4	4.3
Gleisbauer EFZ	5	5	5	0	0	0	0	5	0	0.0	0.0	5.3	1	0	0.0	4.9
Gleisbaupraktiker EBA	1	1	1	0	0	0	0	1	0	0.0	0.0	4.6	2	0	0.0	4.8
Goldschmied EFZ/Goldschmieden	2	1	0	1	1	0	1	0	2	100.0	50.0	4.7	1	0	0.0	5.0
Grafiker EFZ	21	21	9	12	0	0	0	9	12	57.1	0.0	5.0	17	1	5.9	4.9
Grundbauer EFZ	2	2	2	0	0	0	0	2	0	0.0	0.0	5.4	2	0	0.0	5.5
Grundbaupraktiker EBA	3	3	3	0	0	0	0	3	0	0.0	0.0	5.1				
Gussformer EFZ Verlorene Formen													1	0	0.0	5.1
Gusstechnologe EFZ Verlorene Formen Profil E	1	1	1	0	0	0	0	1	0	0.0	0.0	4.6	1	0	0.0	5.3
Gusstechnologe EFZ Verlorene Formen Profil G	1	1	1	0	0	0	0	1	0	0.0	0.0	4.8				
Haustechnikpraktiker EBA/Heizung	8	7	7	0	1	1	0	8	0	0.0	12.5	4.8	1	0	0.0	4.9
Haustechnikpraktiker EBA/Sanitär	19	15	15	0	4	4	0	19	0	0.0	21.1	4.6	19	5	26.3	4.5
Haustechnikpraktiker EBA/Spenglerei	1	0	0	0	1	1	0	1	0	0.0	100.0	3.6	4	0	0.0	4.6
Hauswirtschaftspraktiker EBA	23	22	3	19	1	0	1	3	20	87.0	4.3	4.6	20	1	5.0	4.6
Heizungsinstallateur EFZ	43	30	30	0	13	13	0	43	0	0.0	30.2	4.5	43	9	20.9	4.6
Holzbearbeiter EBA/Industrie	2	2	2	0	0	0	0	2	0	0.0	0.0	4.6	4	0	0.0	4.6
Holzbearbeiter EBA/Werk und Bau	13	12	12	0	1	1	0	13	0	0.0	7.7	4.7	14	2	14.3	4.6
Holzhandwerker EFZ Drechslerei	1	1	1	0	0	0	0	1	0	0.0	0.0	4.7				
Hörsystemakustiker EFZ	2	2	2	0	0	0	0	2	0	0.0	0.0	4.5	1	0	0.0	5.2
Hotel-Kommunikationsfachmann EFZ	1	1	0	1	0	0	0	0	1	100.0	0.0	5.5				
Hotelfachmann EFZ	11	11	2	9	0	0	0	2	9	81.8	0.0	5.1	14	1	7.1	4.8
Hotellerieangestellter EBA													2	0	0.0	4.4
Hufschmied EFZ	3	3	2	1	0	0	0	2	1	33.3	0.0	4.8				
Industrie- und Unterlagsbodenbauer EFZ													1	0	0.0	4.6
Industrie- und Unterlagsbodenbaupraktiker EBA	1	1	1	0	0	0	0	1	0	0.0	0.0	4.7	1	0	0.0	4.9
Industrielackierer EFZ	5	5	4	1	0	0	0	4	1	20.0	0.0	4.7	8	2	25.0	4.5
Informatiker EFZ/Applikationsentwicklung	47	45	43	2	2	2	0	45	2	4.3	4.3	5.0	44	3	6.8	4.9
Informatiker EFZ/Betriebsinformatik	6	5	5	0	1	1	0	6	0	0.0	16.7	4.7	6	1	16.7	4.9
Informatiker EFZ/Schwerpunkt Systemtechnik	68	61	58	3	7	5	2	63	5	7.4	10.3	4.8	55	1	1.8	4.9
Informatikpraktiker EBA													1	0	0.0	4.5
Innendekorateur Polstern	2	2	0	2	0	0	0	0	2	100.0	0.0	5.2				
Interactive Media Designer EFZ	2	2	1	1	0	0	0	1	1	50.0	0.0	5.5	6	0	0.0	5.0
Isolierspengler EFZ													1	1	100.0	4.1
Kältemontage-Praktiker EBA	2	2	2	0	0	0	0	2	0	0.0	0.0	4.7				
Kältesystem-Monteur EFZ Gewerbekältesysteme	3	3	3	0	0	0	0	3	0	0.0	0.0	5.1	1	0	0.0	4.7

## Qualifikationsverfahren

Beruf es gilt jeweils auch die weibliche Bezeichnung	2020												2019			
	total geprüfte SG-Kandidaten	bestanden	männlich	weiblich	nicht bestanden	männlich	weiblich	total männlich	total weiblich	Anteil weiblich in %	Durchgefallene in %	Durchschnittsnote	total SG-Kandidaten	davon nicht bestanden	nicht bestanden in %	Durchschnittsnote
Kältesystem-Monteur EFZ Wärmepumpensysteme													2	0	0.0	5.1
Kaminfeger EFZ	4	4	2	2	0	0	0	2	2	50.0	0.0	4.8	7	0	0.0	5.0
Kaufmann EFZ/B-Profil, Automobil-Gewerbe	3	3	0	3	0	0	0	0	3	100.0	0.0	4.9	1	0	0.0	4.7
Kaufmann EFZ/B-Profil, Bank	1	1	1	0	0	0	0	1	0	0.0	0.0	4.2	2	1	50.0	4.6
Kaufmann EFZ/B-Profil, Bauen und Wohnen	1	1	0	1	0	0	0	0	1	100.0	0.0	5.1				
Kaufmann EFZ/B-Profil, Dienstleistung und Administration	69	66	24	42	3	0	3	24	45	65.2	4.3	4.8	93	7	7.5	4.7
Kaufmann EFZ/B-Profil, D&A Advokatur													1	0	0.0	4.6
Kaufmann EFZ/B-Profil, Dienstleistung und Administration SOG	70	66	41	25	4	3	1	44	26	37.1	5.7	4.8	71	15	21.1	4.5
Kaufmann EFZ/B-Profil, Handel	4	4	1	3	0	0	0	1	3	75.0	0.0	4.9	3	0	0.0	4.8
Kaufmann EFZ/B-Profil, Hotel-Gastro-Tourismus													1	0	0.0	4.7
Kaufmann EFZ/B-Profil, Hotel-Gastro-Tourismus SOG	1	1	0	1	0	0	0	0	1	100.0	0.0	5.1	1	0	0.0	5.2
Kaufmann EFZ/B-Profil, Internationale Speditionslogistik	4	4	1	3	0	0	0	1	3	75.0	0.0	4.7	6	0	0.0	4.7
Kaufmann EFZ/B-Profil, Marketing & Kommunikation	1	1	0	1	0	0	0	0	1	100.0	0.0	5.0	2	0	0.0	4.5
Kaufmann EFZ/B-Profil, Maschinen-, Elektro-, Metallindustrie	15	13	5	8	2	2	0	7	8	53.3	13.3	4.8	5	0	0.0	4.7
Kaufmann EFZ/B-Profil, Nahrungsmittel-Industrie	4	4	1	3	0	0	0	1	3	75.0	0.0	4.6	2	0	0.0	4.6
Kaufmann EFZ/B-Profil, Öffentliche Verwaltung	14	13	3	10	1	0	1	3	11	78.6	7.1	4.7	6	0	0.0	4.4
Kaufmann EFZ/B-Profil, öffentlicher Verkehr	1	0	0	0	1	1	0	1	0	0.0	100.0	4.0	1	0	0.0	4.6
Kaufmann EFZ/B-Profil, Privatversicherung	2	2	1	1	0	0	0	1	1	50.0	0.0	4.8	3	1	33.3	4.3
Kaufmann EFZ/B-Profil, Reisebüro													1	0	0.0	4.4
Kaufmann EFZ/B-Profil, Santésuisse	2	2	1	1	0	0	0	1	1	50.0	0.0	4.4				
Kaufmann EFZ/B-Profil Spitäler/Kliniken/Heime	2	1	0	1	1	0	1	0	2	100.0	50.0	4.5	1	0	0.0	4.3
Kaufmann EFZ/B-Profil, Transport													1	0	0.0	5.2
Kaufmann EFZ/B-Profil, Treuhand/Immobilien	5	4	1	3	1	1	0	2	3	60.0	20.0	4.9	2	1	50.0	4.0
Kaufmann EFZ/E-Profil, Automobil-Gewerbe	2	2	1	1	0	0	0	1	1	50.0	0.0	5.1	2	0	0.0	4.8
Kaufmann EFZ/E-Profil, Bank	97	97	44	53	0	0	0	44	53	54.6	0.0	4.9	103	1	1.0	4.9
Kaufmann EFZ/E-Profil, Bank SOG													1	0	0.0	4.6
Kaufmann EFZ/E-Profil, Bauen und Wohnen	8	8	3	5	0	0	0	3	5	62.5	0.0	4.6	7	2	28.6	4.6
Kaufmann EFZ/E-Profil, Chemie	1	1	0	1	0	0	0	0	1	100.0	0.0	4.8	1	0	0.0	4.7
Kaufmann EFZ/E-Profil, Dienstleistung und Administration	182	182	65	117	0	0	0	65	117	64.3	0.0	4.9	178	17	9.6	4.8
Kaufmann EFZ/E-Profil, D&A Advokatur	1	1	0	1	0	0	0	0	1	100.0	0.0	4.7	2	0	0.0	4.8
Kaufmann EFZ/E-Profil, D&A Ausgleichskasse	4	4	1	3	0	0	0	1	3	75.0	0.0	4.9	1	1	100.0	4.4
Kaufmann EFZ/E-Profil, Dienstleistung und Administration SOG	147	145	80	65	2	1	1	81	66	44.9	1.4	5.0	138	11	8.0	4.7
Kaufmann EFZ/E-Profil, Handel	23	23	10	13	0	0	0	10	13	56.5	0.0	5.0	27	0	0.0	4.8
Kaufmann EFZ/E-Profil, Hotel-Gastro-Tourismus	5	5	1	4	0	0	0	1	4	80.0	0.0	5.1	4	1	25.0	4.8
Kaufmann EFZ/E-Profil, Hotel-Gastro-Tourismus SOG	2	2	0	2	0	0	0	0	2	100.0	0.0	5.0	5	0	0.0	4.8
Kaufmann EFZ/E-Profil, Internationale Speditionslogistik	10	10	7	3	0	0	0	7	3	30.0	0.0	4.7	5	1	20.0	4.6

Beruf es gilt jeweils auch die weibliche Bezeichnung	2020											2019				
	total geprüfte SG-Kandidaten	bestanden	männlich	weiblich	nicht bestanden	männlich	weiblich	total männlich	total weiblich	Anteil weiblich in %	Durchgefallene in %	Durchschnittsnote	total SG-Kandidaten	davon nicht bestanden	nicht bestanden in %	Durchschnittsnote
Kaufmann EFZ/E-Profil, Marketing & Kommunikation	9	9	4	5	0	0	0	4	5	55.6	0.0	4.9	6	0	0.0	5.0
Kaufmann EFZ/E-Profil, Maschinen-, Elektro- und Metallindustrie	38	38	14	24	0	0	0	14	24	63.2	0.0	5.0	48	4	8.3	4.8
Kaufmann EFZ/E-Profil, Nahrungsmittel-Industrie	7	7	4	3	0	0	0	4	3	42.9	0.0	4.9	9	1	11.1	4.8
Kaufmann EFZ/E-Profil, Öffentliche Verwaltung	131	131	36	95	0	0	0	36	95	72.5	0.0	4.9	122	0	0.0	4.9
Kaufmann EFZ/E-Profil, Öffentliche Verwaltung SOG	5	5	2	3	0	0	0	2	3	60.0	0.0	4.9	5	0	0.0	4.8
Kaufmann EFZ/E-Profil, Öffentlicher Verkehr	12	12	4	8	0	0	0	4	8	66.7	0.0	5.1	16	1	6.3	4.9
Kaufmann EFZ/E-Profil, Privatversicherung	31	31	11	20	0	0	0	11	20	64.5	0.0	4.9	34	2	5.9	4.7
Kaufmann EFZ/E-Profil, Reisebüro	7	7	3	4	0	0	0	3	4	57.1	0.0	4.9	9	1	11.1	4.7
Kaufmann EFZ/E-Profil, Santé Suisse	5	5	2	3	0	0	0	2	3	60.0	0.0	5.0	9	0	0.0	4.9
Kaufmann EFZ/E-Profil, Spitäler/Kliniken/Heime	9	9	3	6	0	0	0	3	6	66.7	0.0	4.9	8	0	0.0	5.0
Kaufmann EFZ/E-Profil, Transport	5	5	3	2	0	0	0	3	2	40.0	0.0	4.8	3	0	0.0	5.0
Kaufmann EFZ/E-Profil, Treuhand/Immobilien	29	29	14	15	0	0	0	14	15	51.7	0.0	5.0	29	1	3.4	4.7
Kaufmann erweiterte Grundbildung/ Dienstleistung und Administration SOG	3	2	2	0	1	1	0	3	0	0.0	33.3	4.1	8	1	12.5	4.5
Kleinmotorrad- und Fahrradmechaniker EFZ	5	5	5	0	0	0	0	5	0	0.0	0.0	4.7	1	0	0.0	4.4
Koch EFZ	89	87	49	38	2	1	1	50	39	43.8	2.2	4.8	95	5	5.3	4.7
Konstrukteur EFZ	71	70	62	8	1	1	0	63	8	11.3	1.4	5.0	80	2	2.5	5.0
Kosmetiker EFZ	9	9	0	9	0	0	0	0	9	100.0	0.0	5.4	11	2	18.2	4.7
Küchenangestellter EBA	21	19	14	5	2	1	1	15	6	28.6	9.5	4.8	25	1	4.0	4.7
Kunststofftechnologie EFZ/Bearbeiten von Halbzeug/Thermoformen	1	1	1	0	0	0	0	1	0	0.0	0.0	4.7	1	0	0.0	5.4
Kunststofftechnologie EFZ/Extrudieren	3	3	3	0	0	0	0	3	0	0.0	0.0	5.1	3	0	0.0	5.2
Kunststofftechnologie EFZ/Spritzgiessen/Pressen	15	14	12	2	1	1	0	13	2	13.3	6.7	5.0	11	0	0.0	4.9
Kunststoffverarbeiter EBA													2	0	0.0	4.6
Kunststoffverarbeiter EBA/Bearbeiten von Halbzeug/Thermoformen	2	2	2	0	0	0	0	2	0	0.0	0.0	4.6	1	0	0.0	5.0
Kunststoffverarbeiter EBA/Extrudieren													3	0	0.0	4.8
Kunststoffverarbeiter EBA/Spritzgiessen/Pressen	8	8	8	0	0	0	0	8	0	0.0	0.0	5.0	2	0	0.0	5.1
Laborant EFZ/Biologie	2	2	0	2	0	0	0	0	2	100.0	0.0	4.8	2	0	0.0	4.8
Laborant EFZ/Chemie	10	10	9	1	0	0	0	9	1	10.0	0.0	5.1	12	0	0.0	4.8
Laborant EFZ/Farbe und Lack	2	2	0	2	0	0	0	0	2	100.0	0.0	4.7	1	0	0.0	4.9
Laborant EFZ/Textil	4	4	3	1	0	0	0	3	1	25.0	0.0	4.9	3	0	0.0	4.8
Lackierassistent EBA/Carrosserie	6	6	6	0	0	0	0	6	0	0.0	0.0	4.5	9	0	0.0	4.5
Lackierassistent EBA/Industrie	1	1	1	0	0	0	0	1	0	0.0	0.0	4.7	2	0	0.0	4.6
Landmaschinenmechaniker EFZ	32	32	32	0	0	0	0	32	0	0.0	0.0	4.8	30	3	10.0	4.7
Landwirt EFZ	89	86	72	14	3	3	0	75	14	15.7	3.4	5.0	84	9	10.7	4.8
Landwirt EFZ/Biolandbau	4	4	4	0	0	0	0	4	0	0.0	0.0	5.4	2	0	0.0	5.1
Lebensmittelpraktiker EBA	3	3	2	1	0	0	0	2	1	33.3	0.0	5.4	3	0	0.0	5.0
Lebensmitteltechnologie EFZ Backwaren	2	2	1	1	0	0	0	1	1	50.0	0.0	5.3	4	0	0.0	4.8
Lebensmitteltechnologie EFZ Bier													2	0	0.0	5.1
Lebensmitteltechnologie EFZ Convenience-Produkte	3	3	2	1	0	0	0	2	1	33.3	0.0	5.1	2	0	0.0	4.9



## Qualifikationsverfahren

Beruf es gilt jeweils auch die weibliche Bezeichnung	2020												2019			
	total geprüfte SG-Kandidaten	bestanden	männlich	weiblich	nicht bestanden	männlich	weiblich	total männlich	total weiblich	Anteil weiblich in %	Durchgefallene in %	Durchschnittsnote	total SG-Kandidaten	davon nicht bestanden	nicht bestanden in %	Durchschnittsnote
Lebensmitteltechnologie EFZ Fleischerzeugnisse	2	2	2	0	0	0	0	2	0	0.0	0.0	4.7	3	0	0.0	4.5
Lebensmitteltechnologie EFZ Getränke	1	1	1	0	0	0	0	1	0	0.0	0.0	5.0				
Lebensmitteltechnologie EFZ Schokolade	1	1	1	0	0	0	0	1	0	0.0	0.0	5.3	1	0	0.0	5.5
Lebensmitteltechnologie EFZ Trockenwaren	1	1	1	0	0	0	0	1	0	0.0	0.0	4.8	1	0	0.0	4.5
Logistiker EBA	17	13	12	1	4	4	0	16	1	5.9	23.5	4.4	28	4	14.3	4.2
Logistiker EFZ/Distribution	14	14	11	3	0	0	0	11	3	21.4	0.0	4.7	15	1	6.7	4.5
Logistiker EFZ/Lager	98	87	82	5	11	10	1	92	6	6.1	11.2	4.7	118	4	3.4	4.4
Logistiker EFZ/Verkehr	2	2	2	0	0	0	0	2	0	0.0	0.0	5.2	4	0	0.0	4.3
Lüftungsanlagenbauer EFZ/Montage	3	3	3	0	0	0	0	3	0	0.0	0.0	4.3	5	3	60.0	4.2
Lüftungsanlagenbauer EFZ/Werkstatt													1	0	0.0	5.2
Maler EFZ	40	37	15	22	3	3	0	18	22	55.0	7.5	4.7	44	4	9.1	4.6
Malerpraktiker EBA	8	8	1	7	0	0	0	1	7	87.5	0.0	4.8	9	0	0.0	4.5
Maurer EFZ	79	66	66	0	13	12	1	78	1	1.3	16.5	4.7	58	11	19.0	4.5
Mechanikpraktiker EBA	24	24	19	5	0	0	0	19	5	20.8	0.0	4.7	15	0	0.0	4.7
Mediamatiker EFZ	14	12	8	4	2	2	0	10	4	28.6	14.3	4.8	11	0	0.0	4.7
Medizinischer Praxisassistent EFZ	113	112	2	110	1	0	1	2	111	98.2	0.9	4.9	103	8	7.8	4.8
Metallbauer EFZ/Metallbau	45	39	37	2	6	6	0	43	2	4.4	13.3	4.6	32	3	9.4	4.7
Metallbauer EFZ/Schmiedearbeiten													2	0	0.0	4.9
Metallbaukonstrukteur EFZ	11	10	8	2	1	1	0	9	2	18.2	9.1	4.8	14	0	0.0	5.0
Metallbaupraktiker EBA	7	5	4	1	2	2	0	6	1	14.3	28.6	4.4	14	1	7.1	4.5
Milchpraktiker EBA	1	1	1	0	0	0	0	1	0	0.0	0.0	4.7	4	0	0.0	4.7
Milchtechnologie EFZ/lokale und regionale Milchprodukte herstellen	5	5	4	1	0	0	0	4	1	20.0	0.0	4.6	9	0	0.0	5.1
Milchtechnologie EFZ/Nebenprodukte in der Schweinemast verwerten	2	2	1	1	0	0	0	1	1	50.0	0.0	4.8				
Milchtechnologie EFZ/prozessgesteuerte Produktionsanlagen führen	2	2	1	1	0	0	0	1	1	50.0	0.0	4.9	3	0	0.0	4.5
Milchtechnologie EFZ/zusätzliche Analysen durchführen	1	1	1	0	0	0	0	1	0	0.0	0.0	4.6	2	1	50.0	4.6
Montage-Elektriker EFZ	70	56	55	1	14	14	0	69	1	1.4	20.0	4.4	64	12	18.8	4.4
Motorgerätemechaniker EFZ	4	4	3	1	0	0	0	3	1	25.0	0.0	4.7	1	0	0.0	4.4
Motorradmechaniker EFZ	9	9	8	1	0	0	0	8	1	11.1	0.0	4.8	9	2	22.2	4.6
Müller EFZ/Lebensmittel	3	3	3	0	0	0	0	3	0	0.0	0.0	5.1	2	0	0.0	4.5
Müller EFZ/Tiernahrung													1	0	0.0	4.3
Multimediaelektroniker EFZ/Audio- oder Video- und Sicherheitstechnik	3	2	2	0	1	1	0	3	0	0.0	33.3	4.6	1	0	0.0	5.0
Multimediaelektroniker EFZ/Empfangs- und Übertragungsanlagen	4	4	3	1	0	0	0	3	1	25.0	0.0	4.9				
Multimediaelektroniker EFZ/Verkauf und Service	4	4	4	0	0	0	0	4	0	0.0	0.0	4.9	4	0	0.0	4.8
Musikinstrumentenbauer EFZ Klavierbau													1	0	0.0	4.8
Netzelektriker EFZ Energie	8	8	7	1	0	0	0	7	1	12.5	0.0	4.7	12	0	0.0	4.7
Netzelektriker EFZ Fahrleitungen													1	0	0.0	5.3
Netzelektriker EFZ Telekommunikation	1	1	1	0	0	0	0	1	0	0.0	0.0	4.4	1	0	0.0	4.8
Oberflächenbeschichter EFZ	1	0	0	0	1	1	0	1	0	0.0	100.0	4.2	3	1	33.3	3.8
Oberflächenpraktiker EBA/Anodisieren	2	0	0	0	2	2	0	2	0	0.0	100.0	3.7	1	0	0.0	4.7

Beruf es gilt jeweils auch die weibliche Bezeichnung	2020												2019			
	total geprüfte SG-Kandidaten	bestanden	männlich	weiblich	nicht bestanden	männlich	weiblich	total männlich	total weiblich	Anteil weiblich in %	Durchgefallene in %	Durchschnittsnote	total SG-Kandidaten	davon nicht bestanden	nicht bestanden in %	Durchschnittsnote
Oberflächenpraktiker EBA/Galvanisieren	3	2	2	0	1	1	0	3	0	0.0	33.3	4.3	2	0	0.0	4.7
Ofenbauer EFZ	1	1	1	0	0	0	0	1	0	0.0	0.0	4.5	2	0	0.0	4.7
Orthopädienschuhmacher EFZ	1	1	1	0	0	0	0	1	0	0.0	0.0	4.2	1	0	0.0	4.8
Orthopädist EFZ	3	3	0	3	0	0	0	0	3	100.0	0.0	5.1				
Pferdefachmann EFZ/Gangpferdereiten	1	1	0	1	0	0	0	0	1	100.0	0.0	5.0	2	0	0.0	5.0
Pferdefachmann EFZ/Klassisches Reiten	1	1	0	1	0	0	0	0	1	100.0	0.0	4.3	2	1	50.0	5.2
Pferdefachmann EFZ/Pferdepflege	3	3	0	3	0	0	0	0	3	100.0	0.0	4.9	6	0	0.0	4.6
Pferdewart EBA	2	2	0	2	0	0	0	0	2	100.0	0.0	4.5	2	0	0.0	4.8
Pflasterer EFZ	1	1	1	0	0	0	0	1	0	0.0	0.0	4.0				
Pharma-Assistent EFZ	32	32	0	32	0	0	0	0	32	100.0	0.0	5.0	33	0	0.0	4.9
Physiklaborant/Messtechnik																
Physiklaborant EFZ	3	3	3	0	0	0	0	3	0	0.0	0.0	5.3	4	0	0.0	4.9
Plattenleger EFZ	12	8	8	0	4	4	0	12	0	0.0	33.3	4.4	14	5	35.7	4.3
Plattenlegerpraktiker EBA	1	1	1	0	0	0	0	1	0	0.0	0.0	4.5	3	0	0.0	4.6
Podologe EFZ	3	3	0	3	0	0	0	0	3	100.0	0.0	5.5	1	0	0.0	4.2
Polybauer EFZ/Abdichten	2	2	2	0	0	0	0	2	0	0.0	0.0	4.6	11	2	18.2	4.6
Polybauer EFZ/Dachdecken	4	3	3	0	1	1	0	4	0	0.0	25.0	4.4	16	4	25.0	4.6
Polybauer EFZ/Fassadenbau	1	0	0	0	1	1	0	1	0	0.0	100.0	4.1	5	1	20.0	4.8
Polybauer EFZ/Gerüstbau	1	1	1	0	0	0	0	1	0	0.0	0.0	4.4	4	1	25.0	4.2
Polybauer EFZ/Sonnenschutz-Systeme													4	0	0.0	4.7
Polydesigner 3D EFZ/Kreation	1	1	0	1	0	0	0	0	1	100.0	0.0	5.2	2	0	0.0	5.0
Polydesigner 3D EFZ/Realisation	4	4	2	2	0	0	0	2	2	50.0	0.0	5.1	3	0	0.0	4.9
Polydesigner 3D EFZ/Styling	3	3	0	3	0	0	0	0	3	100.0	0.0	5.2	7	0	0.0	5.1
Polygraf EFZ/Printmedien	19	19	7	12	0	0	0	7	12	63.2	0.0	5.0	21	1	4.8	4.7
Polymechaniker EFZ/Profil E	82	81	76	5	1	1	0	77	5	6.1	1.2	5.0	70	0	0.0	4.9
Polymechaniker EFZ/Profil G	87	87	84	3	0	0	0	84	3	3.4	0.0	4.7	97	1	1.0	4.7
Printmedienpraktiker EBA													2	0	0.0	4.9
Printmedienpraktiker EBA/Kartonage und Verpackung	2	2	2	0		0	0	2	0	0.0	0.0	4.9				
Printmedienpraktiker EBA/Siebdruck	1	1	1	0		0	0	1	0	0.0	0.0	5.1				
Printmedienpraktiker EBA/Werbetechnik	2	2	1	1	0	0	0	1	1	50.0	0.0	5.4	4	0	0.0	4.7
Printmedienverarbeiter EFZ/Bindetechnologie	1	1	1	0	0	0	0	1	0	0.0	0.0	4.7	1	0	0.0	4.0
Printmedienverarbeiter EFZ/Druckausrüstung	3	3	1	2	0	0	0	1	2	66.7	0.0	4.9				
Produktionsmechaniker EFZ	34	34	33	1	0	0	0	33	1	2.9	0.0	4.7	39	1	2.6	4.5
Recyclist EFZ	6	6	5	1	0	0	0	5	1	16.7	0.0	5.3	8	0	0.0	4.8
Reifenpraktiker EBA	6	5	5	0	1	1	0	6	0	0.0	16.7	4.8	6	1	16.7	4.9
Restaurationsangestellter EBA	11	10	2	8	1	0	1	2	9	81.8	9.1	4.8	11	2	18.2	4.6
Restaurationsfachmann EFZ	37	37	9	28	0	0	0	9	28	75.7	0.0	5.0	38	2	5.3	4.8
Säger Holzindustrie EFZ	1	1	1	0	0	0	0	1	0	0.0	0.0	5.4				
Sanitärinstallateur EFZ	55	46	46	0	9	9	0	55	0	0.0	16.4	4.5	41	9	22.0	4.5
Schreiner (Möbel/Innenausbau)													1	0	0.0	4.0
Schreiner EFZ Bau/Fenster	27	25	22	3	2	2	0	24	3	11.1	7.4	4.9	27	1	3.7	4.7
Schreiner EFZ Möbel/Innenausbau	62	62	50	12	0	0	0	50	12	19.4	0.0	4.9	45	2	4.4	4.9

## Qualifikationsverfahren

Beruf es gilt jeweils auch die weibliche Bezeichnung	2020												2019			
	total geprüfte SG-Kandidaten	bestanden	männlich	weiblich	nicht bestanden	männlich	weiblich	total männlich	total weiblich	Anteil weiblich in %	Durchgefallene in %	Durchschnittsnote	total SG-Kandidaten	davon nicht bestanden	nicht bestanden in %	Durchschnittsnote
Schreinerpraktiker EBA/Fensterbau	5	5	5	0	0	0	0	5	0	0.0	0.0	5.0	3	0	0.0	4.7
Schreinerpraktiker EBA/Schreinerei	16	16	13	3	0	0	0	13	3	18.8	0.0	4.9	15	0	0.0	4.7
Schuhmacher EFZ	1	1	1	0	0	0	0	1	0	0.0	0.0	5.3				
Seilbahn-Mechatroniker EFZ	2	2	2	0	0	0	0	2	0	0.0	0.0	4.9	1	0	0.0	5.2
Spengler EFZ	19	18	17	1	1	1	0	18	1	5.3	5.3	4.7	17	2	11.8	4.8
Stoßmontagepraktiker EBA													1	0	0.0	5.0
Steinbildhauer EFZ	1	1	0	1	0	0	0	0	1	100.0	0.0	5.3				
Steinmetz EFZ	2	2	2	0	0	0	0	2	0	0.0	0.0	5.4				
Steinwerker EFZ	2	2	2	0	0	0	0	2	0	0.0	0.0	4.8				
Stoßmonteur EFZ	1	1	1	0	0	0	0	1	0	0.0	0.0	4.8				
Strassenbauer EFZ	34	34	33	1	0	0	0	33	1	2.9	0.0	5.0	35	1	2.9	4.8
Strassenbaupraktiker EBA	5	5	5	0	0	0	0	5	0	0.0	0.0	4.9	5	0	0.0	4.8
Strassentransportfachmann EFZ	25	23	21	2	2	2	0	23	2	8.0	8.0	5.0	27	3	11.1	4.9
Strassentransportpraktiker EBA	2	2	2	0	0	0	0	2	0	0.0	0.0	5.3	4	0	0.0	4.8
Systemgastronomiefachmann EFZ	3	3	1	2	0	0	0	1	2	66.7	0.0	4.9	3	0	0.0	5.0
Telematiker EFZ	9	7	6	1	2	2	0	8	1	11.1	22.2	4.7	8	0	0.0	4.8
Textilpfleger EFZ													3	0	0.0	4.3
Textilpraktiker EBA Herstellen textiler Produkte	2	2	0	2	0	0	0	0	2	100.0	0.0	5.0	1	0	0.0	5.2
Textiltechnologie EFZ/Design	1	1	0	1	0	0	0	0	1	100.0	0.0	5.4	1	0	0.0	5.0
Textiltechnologie EFZ Seil- und Hebeteknik	1	1	1	0	0	0	0	1	0	0.0	0.0	4.3				
Textiltechnologie EFZ/Verarbeitung													1	0	0.0	4.8
Textiltechnologie EFZ/Veredlung													1	0	0.0	5.0
Theatermaler EFZ													1	0	0.0	5.5
Tiermedizinischer Praxisassistent EFZ	14	14	0	14	0	0	0	0	14	100.0	0.0	5.0	11	0	0.0	4.8
Tierpfleger EFZ/Heimtiere	1	1	0	1	0	0	0	0	1	100.0	0.0	4.9	7	1	14.3	4.7
Tierpfleger EFZ/Wildtiere	5	5	1	4	0	0	0	1	4	80.0	0.0	4.9	5	0	0.0	5.0
Unterhaltspraktiker EBA	9	9	9	0	0	0	0	9	0	0.0	0.0	4.7	5	0	0.0	4.9
Veranstaltungsfachmann EFZ													3	0	0.0	4.6
Verpackungstechnologie EFZ/Karton	1	1	0	1	0	0	0	0	1	100.0	0.0	5.4	2	0	0.0	5.0
Winzer EFZ	1	1	0	1	0	0	0	0	1	100.0	0.0	4.8	1	0	0.0	4.2
Wohntextilgestalter EFZ													1	0	0.0	4.7
Zahntechniker EFZ													6	0	0.0	5.0
Zeichner EFZ/Fachrichtung Architektur	61	59	40	19	2	1	1	41	20	32.8	3.3	4.8	71	1	1.4	4.8
Zeichner EFZ/Fachrichtung Ingenieurbau	37	33	22	11	4	4	0	26	11	29.7	10.8	4.8	36	4	11.1	4.6
Zeichner EFZ/Fachrichtung Innenarchitektur	5	5	0	5	0	0	0	0	5	100.0	0.0	5.2	4	0	0.0	5.0
Zeichner EFZ/Fachrichtung Landschaftsarchitektur	3	3	2	1	0	0	0	2	1	33.3	0.0	5.0	1	0	0.0	4.6
Zeichner EFZ/Fachrichtung Raumplanung	1	1	0	1	0	0	0	0	1	100.0	0.0	4.7	1	0	0.0	4.5
Zimmermann EFZ	99	89	89	0	10	9	1	98	1	1.0	10.1	4.7	77	13	16.9	4.6
<b>Total</b>	<b>5359</b>	<b>5065</b>	<b>2875</b>	<b>2190</b>	<b>294</b>	<b>227</b>	<b>67</b>	<b>3102</b>	<b>2257</b>	<b>42.1</b>	<b>5.49</b>		<b>5406</b>	<b>391</b>	<b>7.23</b>	

# Jahresrechnung 2020

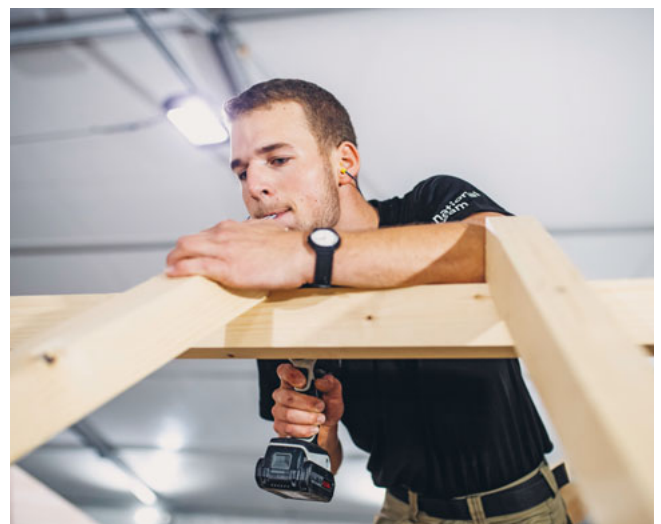
## Erfolgsrechnung

	2020	Vorjahr
<b>Einnahmen</b>	<b>2020</b>	<b>Vorjahr</b>
Beiträge Lehrbetriebe	1'313'865.00	1'516'270.00
Beiträge Kanton St.Gallen	6'002'080.00	6'054'720.00
Beiträge anderer Kantone und Fürstentum Liechtenstein	2'291'036.95	2'537'992.30
Verschiedene Einnahmen	766.40	1'713.65
Nettoeinnahmen aus Betreibungen	313.70	3'674.75
Debitorenverluste	-5'232.65	-8'740.00
Auflösung Rückstellungen / Betriebsfonds / Defizitausgleich	0.00	0.00
Kapitalzinsen	0.00	0.00
	9'602'829.40	10'105'630.70
<b>Ausgaben</b>		
<i>Prüfungskosten:</i>		
Experten-Taggelder	3'114'013.76	4'054'728.80
Experten-Fahrspesen	523'583.05	873'924.99
Experten Verpflegung + Unterkunft	144'866.35	227'155.60
Experten-Taggelder-Hilfspersonal	37'768.25	85'625.90
Sozialleistungen Experten-Taggelder	155'248.95	182'204.90
Materialkosten	825'218.88	860'370.01
Lokalkosten	635'011.11	674'001.34
Hilfspersonal allgemein	199'410.90	95'974.61
Prüfungsaufgaben	116'667.23	206'694.62
Administrative LAP-Kosten	188'381.86	173'069.13
EHB-Expertenkurse	97'073.75	111'683.10
Prüfungen in anderen Kantonen	1'212'546.37	1'695'932.05
Rekurse	6'720.50	0.00
Rückstellungen	1'650'000.00	157'000.00
	8'906'510.96	9'398'365.05
<i>Lehrlingsprüfungskommission:</i>		
Prüfungskommission	3'369.20	5'376.00
Inspektionen	0.00	5'955.15
Spesen und verschiedene Ausgaben	4'219.15	8'432.75
	7'588.35	19'763.90
<i>Verwaltungskosten:</i>		
Sekretariatsentschädigung	685'410.00	683'085.00
Betreibungskosten	0.00	0.00
Sollzinsen / Post- und Bankspesen	854.70	3'330.58
	686'264.70	686'415.58
	9'600'364.01	10'104'544.53
<b>Einnahmenüberschuss (+) / Ausgabenüberschuss (-)</b>	<b>2'465.39</b>	<b>1'086.17</b>
	9'602'829.40	10'105'630.70



## Bilanz per 31. Dezember 2020

	2020		Vorjahr
<b>Aktiven</b>			
Kassa	0.00		0.00
Postcheckkonto	915'107.34		104'186.22
acervis Bank AG St.Gallen	5'909.25		5'950.25
Debitoren	985'069.90		30'280.10
Verrechnungssteuer-Guthaben	0.00		0.00
Verrechnungskonto GSGV / KGV	0.00		0.00
Transitorische Aktiven	33'987.85		20'651.40
	<b>1'940'074.34</b>		<b>161'067.97</b>
<b>Passiven</b>			
Kreditoren		128'872.78	1'487.20
Transitorische Passiven		650.00	1'494.60
Rückstellungen für Material / Einrichtungen		0.00	0.00
		<b>129'522.78</b>	<b>2'981.80</b>
Betriebsfonds			
Stand 1. Januar 2020	1'086.17		
Bezug / Zuweisung	0.00		
Stand 31. Dezember 2020	<b>1'086.17</b>		
Defizitausgleich			
Stand 1. Januar 2020	157'000.00		
Bezug / Zuweisung	1'650'000.00		
Stand 31. Dezember 2020	<b>1'807'000.00</b>		
Einnahmenüberschuss 2020	<b>2'465.39</b>		
Betriebsfonds am 31. Dezember 2020		1'810'551.56	158'086.17
Verlustvortrag auf 2021		0.00	0.00
	<b>1'940'074.34</b>	<b>1'940'074.34</b>	<b>161'067.97</b>



# Bericht der Revisionsstelle



## Bericht des Wirtschaftsprüfers

Kantonaler Gewerbeverband St. Gallen, Qualifikationsverfahren

Auftragsgemäss haben wir als Wirtschaftsprüfer die beiliegende Jahresrechnung des Kantonalen Gewerbeverbandes St. Gallen, Qualifikationsverfahren, bestehend aus Bilanz und Erfolgsrechnung, für das am 31. Dezember 2020 abgeschlossene Geschäftsjahr geprüft.

### *Verantwortung der Kommission für die Abschlussprüfungen (LPK)*

Die Kommission für die Abschlussprüfungen (LPK) ist für die Aufstellung der Jahresrechnung in Übereinstimmung mit den gesetzlichen Vorschriften und dem Reglement verantwortlich. Darüber hinaus ist die Kommission für die Abschlussprüfungen (LPK) für die Auswahl und die Anwendung sachgemässer Rechnungslegungsmethoden sowie die Vornahme angemessener Schätzungen verantwortlich.

### *Verantwortung des Wirtschaftsprüfers*

Unsere Verantwortung ist es, aufgrund unserer Prüfung ein Prüfungsurteil über die Jahresrechnung abzugeben. Wir haben unsere Prüfung in Übereinstimmung mit dem schweizerischen Gesetz und den Schweizer Prüfungsstandards vorgenommen. Nach diesen Standards haben wir die Prüfung so zu planen und durchzuführen, dass wir hinreichende Sicherheit gewinnen, ob die Jahresrechnung frei von wesentlichen falschen Angaben ist.

Eine Prüfung beinhaltet die Durchführung von Prüfungshandlungen zur Erlangung von Prüfungsnachweisen für die in der Jahresrechnung enthaltenen Wertansätze und sonstigen Angaben. Die Auswahl der Prüfungshandlungen liegt im pflichtgemässen Ermessen des Prüfers. Dies schliesst eine Beurteilung der Risiken wesentlicher falscher Angaben in der Jahresrechnung als Folge von Verstössen oder Irrtümern ein. Die Prüfung umfasst die Beurteilung der Angemessenheit der angewandten Rechnungslegungsmethoden, der Plausibilität der vorgenommenen Schätzungen sowie eine Würdigung der Gesamtdarstellung der Jahresrechnung. Wir sind der Auffassung, dass die von uns erlangten Prüfungsnachweise eine ausreichende und angemessene Grundlage für unser Prüfungsurteil bilden.

### *Prüfungsurteil*

Nach unserer Beurteilung entspricht die Jahresrechnung für das am 31. Dezember 2020 abgeschlossene Geschäftsjahr dem schweizerischen Gesetz und dem Reglement.

Wir bestätigen, dass wir die gesetzlichen Anforderungen an die Zulassung gemäss Revisionsaufsichtsgesetz (RAG) und die Unabhängigkeit (Art. 728 OR) erfüllen und keine mit unserer Unabhängigkeit nicht vereinbare Sachverhalte vorliegen.

Ferner bestätigen wir, dass die Verwendung des Bilanzgewinnes dem schweizerischen Gesetz und den Statuten entspricht und empfehlen, die vorliegende Jahresrechnung zu genehmigen.

St. Gallen, 17. Februar 2021

Freundliche Grüsse  
**inspecta treuhand ag**

Dr. Leodegar Kaufmann  
zugel. Revisionsexperte  
Leitender Revisor

Brigitte Varga-Maute  
zugel. Revisionsexpertin



